

令和3年度全国学力・学習状況調査の結果の概要（和歌山県）

1 調査の概要

(1)調査日 令和3年5月27日（木）

(2)調査の目的

義務教育の機会均等とその水準の維持向上の観点から、全国的な児童生徒の学力や学習状況を把握・分析し、教育施策の成果と課題を検証し、その改善を図るとともに、学校における児童生徒への教育指導の充実や学習状況の改善等に役立てる。さらに、そのような取組を通じて、教育に関する継続的な検証改善サイクルを確立する。

(3)調査内容

①調査を実施した学校・児童生徒

全公立小学校第6学年、義務教育学校前期課程第6学年、特別支援学校小学部第6学年

全公立中学校第3学年、義務教育学校後期課程第3学年、特別支援学校中学部第3学年

	国語	算数・数学
学校数・児童数(小6)	225校・6,959人	225校・6,960人
学校数・生徒数(中3)	116校・6,442人	116校・6,443人

②教科に関する調査

国語及び算数・数学

③生活習慣や学習環境等に関する質問紙調査

・児童生徒に対する調査

(学習意欲、学習方法、学習環境、生活の諸側面等に関する調査)

・学校に対する調査

(指導方法に関する取組や人的・物的な教育条件の整備の状況等に関する調査)

2 教科に関する調査結果

(1)全国（公立）の平均正答率の状況

単位：％

	小学校国語		小学校算数		小学校 理科	中学校国語		中学校数学		中学校 理科	中学校 英語
	A	B	A	B		A	B	A	B		
H25	62.7	49.4	77.2	58.4		76.4	67.4	63.7	41.5		
H26	72.9	55.5	78.1	58.2		79.4	51.0	67.4	59.8		
H27	70.0	65.4	75.2	45.0	60.8	75.8	65.8	64.4	41.6	53.0	
H28	73	58	78	47		76	67	62	44		
H29	75	58	79	46		77	72	65	48		
H30	71	55	64	52	60	76	61	66	47	66	
H31(R1)	64		67			73		60			56
R3	65		70			65		57			

※ R2は新型コロナウイルス感染症の影響等により実施見送り。

※ H28からは、学力面において、細かい桁における微小な差異は、実質的な違いを示すものではないため、平均正答率については整数値で示している。

※ H31(R1)からは、全ての教科において知識・活用を一体的に問う問題形式となったため、従来のAB区分がなくなっている。

(2)和歌山県（公立）の平均正答率の状況

単位：％

	小学校国語		小学校算数		小学校理科	中学校国語		中学校数学		中学校理科	中学校英語
	A	B	A	B		A	B	A	B		
H25	62.4	47.5	76.4	56.9		74.4	64.3	63.4	40.3		
H26	69.4	53.4	76.8	55.7		77.4	47.5	65.9	56.8		
H27	69.5	64.5	75.6	44.9	59.0	73.4	62.9	64.0	39.6	50.1	
H28	70	56	77	46		74	63	62	43		
H29	75	57	79	46		77	70	65	48		
H30	72	55	63	51	60	75	59	67	45	65	
H31(R1)	64		66			70		59			55
R3	65		70			61		55			

- ※ R2は新型コロナウイルス感染症の影響等により実施見送り。
- ※ H28からは、学力面において、細かい桁における微小な差異は、実質的な違いを示すものではないため、平均正答率については整数値で示している。
- ※ H31(R1)からは、全ての教科において知識・活用を一体的に問う問題形式となったため、従来のA B区分がなくなっている。

(3)和歌山県（公立）の平均正答率と全国（公立）の平均正答率との差

単位：％

	小学校国語	小学校算数	中学校国語	中学校数学
県	65	70	61	55
全国	65	70	65	57
差	0	0	-4	-2

○小学校は、国語、算数ともに全国平均と同程度となった。中学校は、国語、数学ともに全国平均を下回った。

(4)和歌山県（公立）の無解答率〔平均〕と全国（公立）の無解答率〔平均〕との比較

(小学校)

単位：％

	国語A		国語B		算数A		算数B	
	県	全国	県	全国	県	全国	県	全国
H30	2.8	3.5	2.7	3.8	1.7	2.5	6.3	7.9

	国語		算数	
	県	全国	県	全国
H31(R1)	4.6	6.2	2.3	2.7
R3	2.4	4.3	2.0	2.6

(中学校)

単位：％

	国語A		国語B		数学A		数学B	
	県	全国	県	全国	県	全国	県	全国
H30	2.9	3.1	3.2	3.0	2.6	3.3	11.5	12.6

	国語		数学	
	県	全国	県	全国
H31(R1)	2.9	2.6	7.0	7.3
R3	5.1	4.4	10.8	11.2

○小学校は、国語、算数ともに全国平均より低くなった。中学校は、国語は全国平均より高くなったが、数学は低くなった。

(5)記述式問題における和歌山県（公立）の平均正答率と全国（公立）の平均正答率との差

単位：％

	小学校国語	小学校算数	中学校国語	中学校数学
県	39.6	52.3	51.5	33.1
全国	40.2	53.0	56.0	35.0
差	-0.6	-0.7	-4.5	-1.9

○小学校は、国語、算数ともに全国平均を下回った。中学校も、国語、数学ともに全国平均を下回った。

3 教科の概要

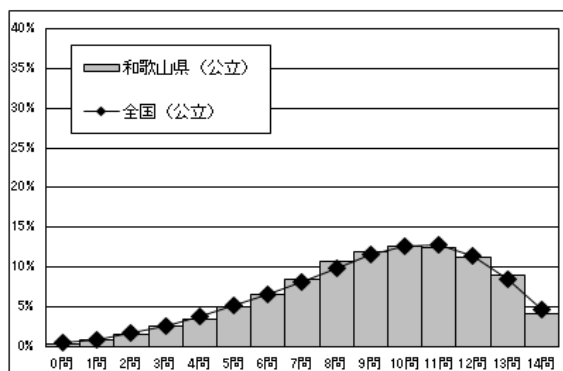
- ◇…「できている」と考えられるもの
- ◆…「課題がある」と考えられるもの
- [] 内は、問題番号と正答率

【小学校国語】

○小学校国語の平均正答率は65%であった。

- ◇目的に応じ、話の内容が明確になるようにスピーチの構成を考えることはできている。 [1]一 77.2%
- ◇思考に関わる語句の使い方を理解し、話や文章の中で使うことはできている。 [2]二 87.1%
- ◆目的に応じ、文章と図表とを結び付けて必要な情報を見付けることに課題がある。 [2]三 32.2%
- ◆文の中における修飾と被修飾との関係を捉えることに課題がある。 [3]三(2)オ 43.5%

正答数分布グラフ



学習指導要領の内容別平均正答率 単位：%

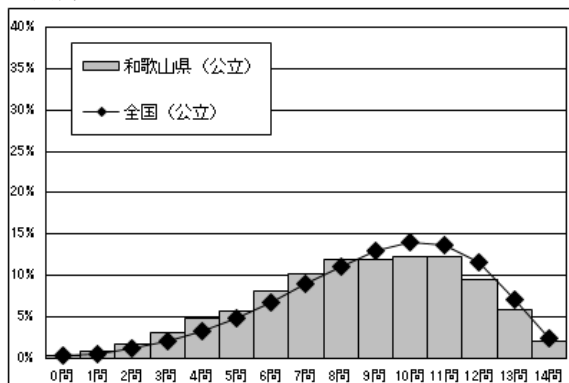
[小学校国語]		和歌山県(公立)	全国(公立)	差
知識及び技能	(1)言葉の特に 関する事項	71.0	68.3	2.7
思考力, 判断力, 表現力等	A 話すこと ・聞くこと	76.4	77.8	-1.4
	B 書くこと	61.5	60.7	0.8
	C 読むこと	44.6	47.2	-2.6

【中学校国語】

○中学校国語の平均正答率は61%であった。

- ◇質問の意図を捉えることはできている。 [1]二 90.5%
- ◆話合いの話題や方向を捉えて、話す内容を考えることに課題がある。 [1]三 49.8%
- ◆文脈の中における語句の意味を理解することに課題がある。 [3]一 37.4%
- ◆文章に表れているものの見方や考え方を捉え、自分の考えをもつことに課題がある。 [3]四 18.0%

正答数分布グラフ



学習指導要領の領域等別平均正答率 単位：%

[中学校国語]	和歌山県(公立)	全国(公立)	差
話すこと・聞くこと	75.6	79.8	-4.2
書くこと	54.0	57.1	-3.1
読むこと	44.0	48.5	-4.5
伝統的な言語文化と国語の 特質に関する事項	73.4	75.1	-1.7

【小学校算数】

○小学校算数の平均正答率は70%であった。

◇速さと道のりを基に、時間を求める式に表すことはできている。 [1](5) 87.4%

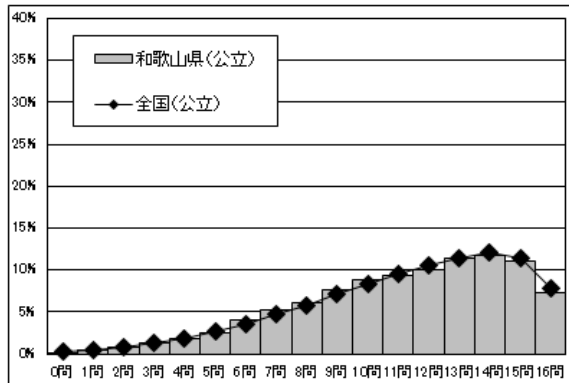
◇棒グラフから、項目間の関係を読み取ることはできている。 [3](2) 91.4%

◆複数の図形を組み合わせた平行四辺形について、図形を構成する要素などに着目し、図形の構成の仕方を捉えて、面積の求め方と答えを記述することに課題がある。

[2](3) 44.2%

◆帯グラフで表された複数のデータを比較し、示された特徴をもった項目とその割合を記述することに課題がある。 [3](4) 49.1%

正答数分布グラフ



学習指導要領の領域別平均正答率 単位：%

[小学校算数]	和歌山県(公立)	全国(公立)	差
A 数と計算	63.6	63.1	0.5
B 図形	57.0	57.9	-0.9
C 測定	74.2	74.8	-0.6
C 変化と関係	76.7	75.9	0.8
D データの活用	73.8	76.0	-2.2

【中学校数学】

○中学校数学の平均正答率は55%であった。

◇与えられたデータから中央値を求めることはできている。 [5] 86.5%

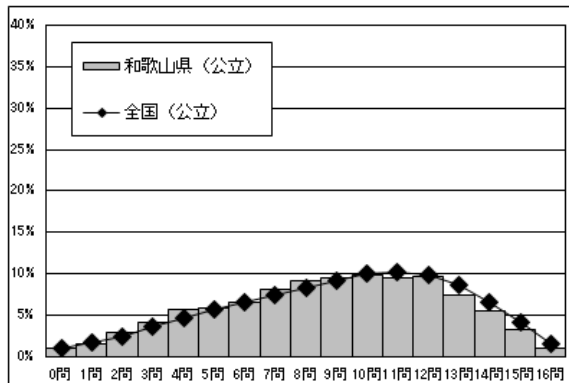
◆数学的な結果を事象に即して解釈し、事柄の特徴を数学的に説明することに課題がある。 [6](3) 26.6%

◆事象を数学的に解釈し、問題解決の方法を数学的に説明することに課題がある。

[7](2) 25.9%

◆ある条件の下で、いつでも成り立つ図形の性質を見だし、それを数学的に表現することに課題がある。 [9](3) 25.1%

正答数分布グラフ



学習指導要領の領域別平均正答率 単位：%

[中学校数学]	和歌山県(公立)	全国(公立)	差
数と式	62.7	64.9	-2.2
図形	48.7	51.4	-2.7
関数	53.9	56.4	-2.5
資料の活用	53.0	53.8	-0.8

4 児童生徒質問紙調査結果

※児童生徒質問紙調査69項目より、特徴のあるものを抜粋。

(1) 【学習に対する興味・関心・授業の理解度】

- ①「勉強は好きですか」について、「当てはまる」「どちらかといえば、当てはまる」と回答した割合は、小学校の国語、算数は全国を上回っているが、中学校の数学は全国を下回り、中学校の国語は全国を下回り、差がある。

(小学校) 単位:%

児童質問紙	県	全国	差
H29国語	59.9	60.5	-0.6
H31(R1)国語	64.4	64.2	0.2
R3国語	58.7	58.4	0.3
H30算数	64.8	64.0	0.8
H31(R1)算数	70.7	68.6	2.1
R3算数	70.9	67.8	3.1

(中学校) 単位:%

生徒質問紙	県	全国	差
H29国語	52.9	60.5	-7.6
H31(R1)国語	57.1	61.7	-4.6
R3国語	56.4	60.8	-4.4
H30数学	52.5	53.9	-1.4
H31(R1)数学	58.1	57.9	0.2
R3数学	57.9	59.1	-1.2

- ②「授業の内容はよくわかりますか」について、「当てはまる」「どちらかといえば、当てはまる」と回答した割合は、小学校の国語、算数、中学校の数学は全国を上回り、中学校の国語は全国と同程度である。

(小学校) 単位:%

児童質問紙	県	全国	差
H29国語	83.3	82.2	1.1
H31(R1)国語	85.9	84.9	1.0
R3国語	86.6	84.2	2.4
H30算数	86.4	83.4	3.0
H31(R1)算数	85.7	83.5	2.2
R3算数	87.0	84.6	2.4

(中学校) 単位:%

生徒質問紙	県	全国	差
H29国語	73.9	74.9	-1.0
H31(R1)国語	80.1	77.6	2.5
R3国語	80.1	80.1	0.0
H30数学	75.0	71.0	4.0
H31(R1)数学	78.9	73.9	5.0
R3数学	75.4	74.6	0.8

- ③「国語の授業では、目的に応じて、自分の考えを話したり必要に応じて質問したりしていますか」について、「当てはまる」「どちらかといえば、当てはまる」と回答した割合は、小学校、中学校ともに全国を上回っている。

(小学校) 単位:%

児童質問紙	県	全国	差
R3	64.8	63.8	1.0

(中学校) 単位:%

生徒質問紙	県	全国	差
R3	61.4	61.3	0.1

- ④「国語の授業では、目的に応じて、自分の考えとそれを支える理由との関係が分かるように（中学校：自分の考えが伝わるように根拠を明確にして）書いたり表現を工夫して書いたりしていますか」について、「当てはまる」「どちらかといえば、当てはまる」と回答した割合は、小学校、中学校ともに全国を下回っている。

(小学校) 単位:%

児童質問紙	県	全国	差
R3	70.7	71.6	-0.9

(中学校) 単位:%

生徒質問紙	県	全国	差
R3	72.7	74.6	-1.9

- ⑤「国語の授業では、目的に応じて文章を読み、感想や考えをもったり、自分の考えを広げたり（中学校：内容を解釈して自分の考えを広げたり深めたり）していますか」について、「当てはまる」「どちらかといえば、当てはまる」と回答した割合は、小学校、中学校ともに全国を下回っている。

(小学校) 単位:%

児童質問紙	県	全国	差
R3	73.2	74.3	-1.1

(中学校) 単位:%

生徒質問紙	県	全国	差
R3	74.0	77.0	-3.0

- ⑥「算数・数学の問題の解き方が分からないときは、あきらめずにいろいろな方法を考えますか」について、「当てはまる」「どちらかといえば、当てはまる」と回答した割合は、小学校、中学校ともに全国を上回っている。

(小学校) 単位:%

児童質問紙	県	全国	差
H29	83.3	81.1	2.2
H30	80.0	78.4	1.6
H31(R1)	84.0	82.0	2.0
R3	84.9	82.7	2.2

(中学校) 単位:%

生徒質問紙	県	全国	差
H29	74.1	73.5	0.6
H30	70.2	70.3	-0.1
H31(R1)			
R3	76.1	75.8	0.3

- ⑦「算数・数学の授業で公式やきまりを習うとき、そのわけを理解するようにしていますか」について「そうしている」「どちらかといえば、そうしている」と回答した割合は、小学校は全国を上回っているが、中学校は全国を下回っている。

(小学校) 単位:%

児童質問紙	県	全国	差
H29	81.5	82.6	-1.1
H30	79.3	80.4	-1.1
H31(R1)	83.8	84.0	-0.2
R3	89.5	89.0	0.5

(中学校) 単位:%

生徒質問紙	県	全国	差
H29	70.0	72.1	-2.1
H30	68.1	70.4	-2.3
H31(R1)			
R3	82.7	83.5	-0.8

- ⑧「算数・数学の授業で問題の解き方や考え方が分かるようにノートに書いていますか」について、「書いている」「どちらかといえば、書いている」と回答した割合は、小学校は全国と同程度であり、中学校は全国を下回っている。

(小学校) 単位:%

児童質問紙	県	全国	差
H29	85.1	86.0	-0.9
H30	84.9	85.8	-0.9
H31(R1)	86.5	87.0	-0.5
R3	91.4	91.9	-0.5

(中学校) 単位:%

生徒質問紙	県	全国	差
H29	78.0	81.3	-3.3
H30	76.7	80.6	-3.9
H31(R1)			
R3	85.2	86.6	-1.4

(2) 【学習指導】

- ①「学級の友達（中学校：生徒）との間で話し合う活動を通じて、自分の考えを深めたり、広げたりすることができていますか」について、「当てはまる」「どちらかといえば、当てはまる」と回答した割合は、小学校は全国を上回り、中学校は全国と同程度である。

(小学校) 単位:%

児童質問紙	県	全国	差
H30	78.0	77.7	0.3
H31(R1)	73.0	74.1	-1.1
R3	79.4	78.8	0.6

(中学校) 単位:%

生徒質問紙	県	全国	差
H30	71.1	76.3	-5.2
H31(R1)	69.7	72.8	-3.1
R3	77.8	77.8	0.0

- ②「授業で、自分の考えを発表する機会では、自分の考えがうまく伝わるよう、資料や文章、話の組立てなどを工夫して発表していましたか」について、「当てはまる」「どちらかといえば、当てはまる」と回答した割合は、小学校は全国を上回っているが、中学校は全国を下回っている。

(小学校) 単位:%

児童質問紙	県	全国	差
H30	58.4	61.0	-2.6
H31(R1)	61.2	62.5	-1.3
R3	63.9	63.5	0.4

(中学校) 単位:%

生徒質問紙	県	全国	差
H30	47.5	53.8	-6.3
H31(R1)	50.4	55.8	-5.4
R3	60.2	62.0	-1.8

- ③「授業では、課題の解決に向けて、自分で考え、自分から取り組んでいましたか」について、「当てはまる」「どちらかといえば、当てはまる」と回答した割合は、小学校は全国を下回っているが、中学校は全国を上回っている。

(小学校) 単位:%

児童質問紙	県	全国	差
H30	75.3	76.7	-1.4
H31(R1)	75.4	77.7	-2.3
R3	77.3	78.2	-0.9

(中学校) 単位:%

生徒質問紙	県	全国	差
H30	70.2	73.8	-3.6
H31(R1)	72.3	74.8	-2.5
R3	81.3	81.0	0.3

- ④「授業は、自分にあった教え方、教材、学習時間などになっていましたか」について、「当てはまる」「どちらかといえば、当てはまる」と回答した割合は、小学校、中学校ともに全国を上回っている。

(小学校) 単位:%

児童質問紙	県	全国	差
R3	82.4	81.4	1.0

(中学校) 単位:%

生徒質問紙	県	全国	差
R3	77.2	74.3	2.9

(3) 【学習習慣・読書習慣】

- ①「家で自分で計画を立てて勉強をしていますか」について、「よくしている」「ときどきしている」と回答した割合は、小学校、中学校ともに全国を下回っている。

(小学校) 単位:%

児童質問紙	県	全国	差
H30	68.2	67.6	0.6
H31(R1)	70.5	71.5	-1.0
R3	72.6	74.0	-1.4

(中学校) 単位:%

生徒質問紙	県	全国	差
H30	48.5	52.1	-3.6
H31(R1)	47.7	50.4	-2.7
R3	60.8	63.5	-2.7

※平成31年度までの回答項目は、「している」「どちらかといえば、している」である。

- ②「学校の授業時間以外に、普段（月曜日から金曜日）、1日当たりどれくらいの時間、読書をしますか」について、「全くしない」と回答した割合は、小学校は全国より低い、中学校は全国より高く、差がある。

(小学校) 単位:%

児童質問紙	県	全国	差
H30	19.6	18.7	0.9
H31(R1)	18.3	18.7	-0.4
R3	23.8	24.0	-0.2

(中学校) 単位:%

生徒質問紙	県	全国	差
H30	40.8	32.9	7.9
H31(R1)	41.4	34.8	6.6
R3	44.9	37.4	7.5

(4) 【生活習慣・自己肯定感・規範意識】

- ①「毎日、同じくらいの時刻に起きていますか」について、「している」「どちらかといえば、している」と回答した割合は、小学校、中学校ともに全国を上回っている。

(小学校) 単位:%

児童質問紙	県	全国	差
H30	89.6	88.8	0.8
H31(R1)	92.0	91.6	0.4
R3	90.7	90.4	0.3

(中学校) 単位:%

生徒質問紙	県	全国	差
H30	90.5	90.3	0.2
H31(R1)	93.8	92.8	1.0
R3	93.2	92.7	0.5

- ②「自分には、よいところがあると思いますか」について、「当てはまる」「どちらかといえば、当てはまる」と回答した割合は、小学校、中学校ともに全国を下回っている。

(小学校) 単位:%

児童質問紙	県	全国	差
H30	86.0	84.0	2.0
H31(R1)	81.1	81.2	-0.1
R3	76.2	76.9	-0.7

(中学校) 単位:%

生徒質問紙	県	全国	差
H30	77.3	78.8	-1.5
H31(R1)	74.8	74.1	0.7
R3	75.1	76.2	-1.1

- ③「自分でやると決めたことは、やり遂げるようにしていますか」について、「当てはまる」「どちらかといえば、当てはまる」と回答した割合は、小学校は全国と同程度であり、中学校は全国を上回っている。

(小学校) 単位:%

児童質問紙	県	全国	差
R3	84.3	84.3	0.0

(中学校) 単位:%

生徒質問紙	県	全国	差
R3	84.6	84.2	0.4

- ④「難しいことでも、失敗を恐れずに挑戦していますか」について、「当てはまる」「どちらかといえば、当てはまる」と回答した割合は、小学校は全国を上回り、中学校は全国と同程度である。

(小学校) 単位:%

児童質問紙	県	全国	差
H29	77.9	77.4	0.5
H31(R1)	79.2	79.0	0.2
R3	71.6	70.9	0.7

(中学校) 単位:%

生徒質問紙	県	全国	差
H29	68.5	71.0	-2.5
H31(R1)	70.9	70.3	0.6
R3	65.5	65.9	-0.4

- ⑤「人の役に立つ人間になりたいと思いますか」について、「当てはまる」「どちらかといえば、当てはまる」と回答した割合は、小学校、中学校ともに全国を上回っている。

(小学校) 単位:%

児童質問紙	県	全国	差
H30	96.7	95.2	1.5
H31(R1)	96.1	95.2	0.9
R3	96.5	95.5	1.0

(中学校) 単位:%

生徒質問紙	県	全国	差
H30	94.5	94.9	-0.4
H31(R1)	93.9	94.3	-0.4
R3	95.1	95.0	0.1

(5) 【地域とのつながり】

- ①「地域や社会をよくするために何をすべきかを考えることがありますか」について、「当てはまる」「どちらかといえば、当てはまる」と回答した割合は、小学校、中学校ともに、全国を下回っている。

(小学校) 単位:%

児童質問紙	県	全国	差
H30	47.5	49.9	-2.4
H31(R1)	52.1	54.5	-2.4
R3	50.2	52.4	-2.2

(中学校) 単位:%

生徒質問紙	県	全国	差
H30	33.3	38.7	-5.4
H31(R1)	34.4	39.4	-5.0
R3	42.7	43.8	-1.1